

La performance résonne dans les tambours d'Electrolux

A Revin, l'unique usine française du groupe suédois emploie 597 salariés qui ont fabriqué en 2008, 620 000 lave-linge de moyenne et de haute gamme. Ce sont des appareils si bien conçus sur place qu'ils sont récompensés en France et en Allemagne par les spécialistes de la consommation des ménages.

Dès que les ventes augmentent en Europe, nous pouvons ici à Revin augmenter la production", explique Régis Chainot, directeur du site industriel d'Electrolux, qui au fond d'une vallée encaissée, au pied d'une montagne protectrice et au bord de la Meuse, s'étend sur 46 000 m² dont 42 000 sont couverts par une très grande usine. Elle abrite quatre longues chaînes de fabrication de machines à laver et les unités d'emboutissage, de plasturgie et de peinture des pièces usinées approvisionnant les lignes d'assemblages. Leur rythme de travail est impressionnant : 330 machines à laver à l'heure, soit un appareil toutes les 11 secondes. *"Fin octobre 2008, le site avait fabriqué 540 000 appareils, poursuit le directeur. Notre prévision cette année s'établit à 620 000 appareils fabriqués. Et nous ne disposons que de deux jours de stocks, soit 7 000 appareils".*

Ils sont en effet stockés dans un long bâtiment sur pilotis qui longe la grande usine et l'esplanade d'où s'ébranle chaque jour une noria de semi-remorques.

Quinze marques de référence

Outre sa très riche histoire industrielle qu'inaugura en 1882 le Belge Arthur Martin (les cuisinières), l'originalité du site industriel d'Electrolux à Revin est qu'il produit toutes les machines à laver, moyenne et haute gammes, à chargement par le haut du groupe suédois (le modèle « Top », contrairement au modèle « Front » se chargeant sur le devant).

Et cela pour les marques européennes qui appartiennent au groupe telles les marques Faure, Arthur Martin, Electrolux, Zanussi, Rex, Rosenlew, AEG, Husqvarna, Zoppas, etc.





Le site industriel d'Electrolux à Revin est spécialisé dans la fabrication de lave-linge se chargeant par le haut.

“Nous produisons 280 modèles de lave-linge à chargement par le dessus, 280 modèles dans 15 marques différentes distribuées dans 38 pays”, souligne Régis Chainot. Le modèle « Top », quelle que soit sa marque, n'est pas encombrant avec ses 40 cm de large et ses 60 cm de profondeur (ou 85 cm de haut). Il est facile à loger et très ergonomique. C'est en Europe et particulièrement en France et en Allemagne que se concentre le plus grand nombre de foyers de consommateurs.

En volumes, l'usine Electrolux de Revin expédie 33% de sa production en France, 26% en Russie et dans les ex-pays de l'Est, 15% en Allemagne, 8% à Hong Kong en Israël et en Algérie, 6% en Scandinavie comme en Italie et 2% en Espagne comme au Benelux.

L'innovation, un gage de bel avenir

De surcroît, l'usine de Revin abrite un centre Recherche & Développement (avec laboratoires d'essais et d'endurance) qui contribue au progrès d'Electrolux dans le monde. 27 techniciens et ingénieurs conçoivent des produits nouveaux et améliorent sans cesse les plus récents (qualité, technique et coût de fabrication). Et les activités à Revin de ce centre de R & D d'Electrolux sont un gage supplémentaire de la pérennité de l'usine.

“Au sein du groupe, nous sommes l'unique site industriel à produire des lave-linge « Top » de moyenne et haute gammes, assure son directeur. Nous demeurons son pôle de compétences pour les produits Top. On y tient beaucoup. Mais cela passe obligatoirement par l'innovation en permanence. Nous concevons déjà de nouvelles machines à laver aux programmes plus rapides, au chargement du tambour plus performant et à la consommation d'énergie plus réduite”.



Jean Fairy, Responsable Technique Produit, et Régis Chainot

Des lave-linge qui satisfont les consommateurs

En 2006, Electrolux à Revin a lancé la production du projet « Claudia », un lave-linge se chargeant par le haut, très innovant et décliné en plusieurs modèles. Après deux ans de conception et de mise au point, le groupe suédois a investi 15 M d'euros sur son site de Revin afin de développer la fabrication des lave-linge du projet Claudia.

“Et nos produits alignent aujourd'hui les meilleures performances du marché”, renchérit Régis Chainot. De fait cette année, des lave-linge « Top » fabriqués à Revin ont été distingués par une grande enquête du magazine « Que Choisir ? » (N° 463 d'Octobre 2008). Les appareils d'Electrolux (de marque AEG, Faure et Electrolux) ont obtenu d'excellents classements

après des tests de lavage, de rinçage, d'essorage, de consommation d'eau et d'électricité, de niveau sonore et de facilité d'emploi. Qui plus est, l'institut allemand indépendant de la consommation des ménages, le Stiftung Warentest, a de son côté loué de la même façon les performances des lave-linge « Top » (de marque Quelle et AEG) fabriqués par Electrolux à Revin.

La CCI vous propose les « Business Dating du SFIA »

A l'invitation de la CCI des Ardennes, un acheteur d'un grand groupe vient rencontrer durant une matinée les chefs d'entreprises du Savoir Faire Industriel des Ardennes (SFIA).

Cet acheteur patenté leur présente la politique d'achat de son groupe avec les différents services acheteurs et les contacts inhérents. Il leur décrit les sous-traitances dont il a besoin. Ce type de contact commercial collectif s'appelle le Business Dating.

C'est un échange immédiat entre un grand donneur d'ordres et ses sous-traitants éventuels. Par l'entremise du SFIA qui valorise les entreprises industrielles ardennaises auprès des donneurs d'ordres, les Business Dating leur permettent de se diversifier rapidement et d'approcher concrètement de nouveaux marchés

La première rencontre « Business Dating du SFIA » s'est déroulée le 7 novembre. La CCI avait invité dans ses locaux à Charleville-Mézières, Lionel DIAS, acheteur des composants mécaniques chez Décathlon.

Une vingtaine de chefs d'entreprises ont écouté cet acheteur leur exposer la politique d'achat du groupe Décathlon, sa recherche concrète de produits industriels et pris contact directement avec l'acheteur en vue de développer un courant d'affaires. La CCI organisera une matinée « Business Dating du SFIA » par trimestre.

Contact : C. Sophie Pécheux
mail : cspecheux@ardennes.cci.fr - Web : www.cci.sfia.fr

Bilan à mi-parcours du Lean Manufacturing dans les Ardennes

Le Lean Manufacturing est une démarche d'origine japonaise d'amélioration de la compétitivité de l'entreprise. Elle permet de conduire des plans d'actions à l'issue d'un diagnostic et d'inscrire l'entreprise dans une dynamisation continue de ses performances.

Onze entreprises (Fonderie Beroudiaux, Guerletub, Vauché SA, Olfa, Arti Production, Schulman Plastics, Colin Milas, Advanced Carrier Products, Jayot-LCAB, Plafometal, Compas) se sont engagées à suivre les séminaires de Lean Manufacturing organisés par la CCI des Ardennes et l'UIIM. Ces onze PMI emploient chacune entre 15 et 144 salariés et en totalisent 604.

Elles fabriquent des objets en fonte, des résines thermoplastiques, des ossatures de plafonds suspendus, des unités de traitements des déchets, découpent des métaux, les emboutissent ou les forgent.

Six entreprises ont terminé la première phase du Lean Manufacturing, le diagnostic.

Elles appliquent les plans d'action définis à la suite du diagnostic. Ces plans concernent par exemple l'amélioration de l'espace de travail (5S) des méthodes de rangement, les changements d'outils, la réduction des stocks ou l'organisation des expéditions. Le deuxième groupe de cinq entreprises s'est engagé au début de novembre 2008 dans le processus de diagnostic qui sera effectif en juin 2009.

Contact : Nicolas Toussaint - tél : 03 24 56 62 89
mail : ntoussaint@ardennes.cci.fr

Entreprises en difficulté : la CCI des Ardennes se mobilise

Pour faire face aux difficultés rencontrées dans la conjoncture actuelle, la CCI met en service un numéro spécial

« CCI URGENCE ENTREPRISES »

0 800 810 108

A l'écoute, la CCI des Ardennes accompagne les entreprises, les oriente et les met en relation avec des experts de la crise.

Ardennes Ecobiz vous fait entrer dans la communauté « Performance Industrielle »

Grande plateforme d'échanges, le site www.ardennes-ecobiz.fr s'adresse en particulier aux acteurs industriels des Ardennes et aux prestataires de services à l'industrie (chefs d'entreprise, directeurs industriels, et responsables de la production, des méthodes ou des relations humaines).

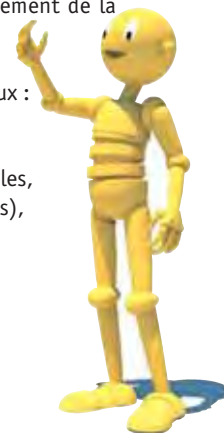
Le site permet notamment de capitaliser les connaissances et offre à ses adhérents de l'information spécifique et très bien ciblée et des avis d'experts.

Il propose en outre des réunions thématiques et bien d'autres possibilités d'échanges qu'il faut découvrir dès à présent. Leurs thématiques sont aussi variées que l'énergie et l'environnement (management environnemental, pollution, économie d'énergie), l'innovation (soutien à l'innovation, réseau), les normes et les réglementations (droit et fiscalité, qualité, sécurité) ou l'organisation et le management (achat, amélioration continue, logistique, management de la production, ressources humaines).

Sur le site d'Ardennes Ecobiz, la communauté « Performance industrielle » déploie des rubriques indispensables à l'information des acteurs économiques locaux :

- l'annuaire des adhérents et des experts de la communauté,
- la liste à jour de ses rendez-vous et de ses événements,
- une rubrique de ressources documentaires (fiches méthodes, dates clés, liens utiles, informations réglementaires, dossiers de fonds enrichis et validés par des experts),
- des forums animés par d'autres experts qui permettent d'enrichir l'expérience de chaque adhérent à la communauté.

Contact : Nicolas Toussaint - tél : 03 24 56 62 89 - mail : ntoussaint@ardennes.cci.fr





Maora 3,
le trimaran de plage pour tous.

Rotoplus nous invite à prendre le large

7

Même par gros temps, Rotoplus tient fermement la barre de l'innovation et de la diversification.

L'entreprise, spécialiste du moulage des plastiques par rotation, installée sur la zone Ardennes Émeraude de Tournes-Cliron a présenté son trimaran au Midest puis au salon du nautisme qui se tenait du 5 au 14 décembre 2008 à Paris. Une petite révolution dans le milieu nautique.

Les Ardennes, terre de productions nautiques

Déjà l'implantation d'Aérofleet à Givet, fabriquant de trimarans et de catamarans haut de gamme modifiait le large panel des produits fabriqués dans les Ardennes. Avec Maora, Rotoplus poursuit dans cette voie maritime et surtout démocratise la pratique des sports nautiques.

Lancé en mai 2008, le projet voit le jour 6 mois plus tard, avec comme leitmotiv : rendre le loisir nautique accessible. Fabriquées par rotomoulage, les pièces du Maora sont en polyéthylène. Solide et réparable, ce produit est devenu une alternative crédible, mais aussi imbattable d'un point de vue coût, aux coques en polyester et fibre de verre.

Maora :

nom de l'Esprit qui donne aux pêcheurs d'Océanie le savoir pour parler aux requins (maniement sous l'eau d'une crécelle qui les attire) et les attraper.

Maora, un trimaran de plage à moins de 1 600 euros

De la conception, à la commercialisation, en passant par la fabrication, Nautyls, la division marine de Rotoplus assure toutes les étapes et est capable de produire 20 trimarans par jour. Commercialisé sur www.maora.fr, chaque client choisit son coloris, sa voile et se fait livrer en colis son trimaran, partout dans le monde.

Facile à monter et à transporter, testé et approuvé sur les plages de la Rochelle, Maora est un voilier d'usage aisé, pour enfant comme pour adulte, du vrai débutant dans sa version sécurisante, à l'amateur de sensations qui peut ôter les flotteurs.

Contact : Nautyls - Parc d'activités Ardennes Émeraude
rue Maurice Périn - Tournes - 08013 Charleville-Mézières cedex
tél : 06 05 33 64 28 - mail : commercial@rotoplus.fr
web : www.maora.fr