

Chiffre d'affaires

Tendance des soldes d'opinions* comparé au précédent semestre tous secteurs d'activité confondus

Constat
2nd semestre 2008
Repli

Prévisions
1er semestre 2009
Repli

Les chefs d'entreprise attribuent une note :

- 12/20 à leur activité
- 11/20 à leur confiance en l'avenir

Tendance des soldes d'opinions* comparé au précédent semestre

Constat
2nd semestre 2008
Repli

Prévisions
1er semestre 2009
Repli

Repli

Repli

Affaïssement

Repli

Maintien

Repli

Affaïssement

Repli

Affaïssement

Repli

Ardennes

Au second semestre 2008, le solde d'opinions des chiffres d'affaires s'est replié, amenant la tendance à la baisse. Selon les chefs d'entreprise, la situation pour les mois à venir est des plus préoccupantes.

Aube

Bien qu'un affaïssement ait été enregistré, le solde d'opinions des chiffres d'affaires est resté positif. Au prochain semestre, une tendance à la baisse des chiffres d'affaires semblerait se dégager.

Marne

Un repli du solde d'opinions des chiffres d'affaires caractérise la seconde partie de l'année 2008. Cette orientation pourrait s'accroître au cours des six prochains mois, particulièrement dans le bâtiment.

Haute-Marne

Comparé au premier semestre 2008, le solde d'opinions des chiffres d'affaires des dirigeants haut-marnais est en repli de près de 30 points. Une nouvelle dégradation serait attendue pour les prochains mois.

Le repli de 32 points du solde d'opinions des chiffres d'affaires au cours du second semestre 2008 est à l'image du retournement conjoncturel auquel doit faire face la majorité des entrepreneurs champardennais.

Depuis le lancement de notre enquête, jamais un tel repli n'avait encore été constaté. Aucun secteur n'est épargné par ce recul des soldes d'opinions. Ce sont 39 % des entreprises qui ont connu une baisse de leur chiffre d'affaires contre seulement 26 % une hausse. Plus de 58 % des chefs d'entreprise qualifient la conjoncture de « mauvaise » alors qu'ils étaient 28 % dans cette position six mois plus tôt. Face à un tel environnement, les chefs d'entreprise adoptent une attitude de prudence quant aux perspectives à venir. La conjoncture devrait continuer de se dégrader, les opinions défavorables quant aux chiffres d'affaires augmentant à nouveau alors que les opinions favorables s'effritent.

Nous remercions les 1 293 chefs d'entreprise contribuant par leur réponse à une meilleure information des décideurs publics sur la situation économique de notre région.

Les tendances...

Evolution des soldes d'opinions*

Industrie

Accusant une chute de près de 48 points, le solde d'opinions des chiffres d'affaires des industriels affiche un repli marqué au cours du second semestre 2008. Une nouvelle baisse est attendue au premier semestre 2009.

Services aux entreprises

Le secteur a particulièrement été touché par la conjoncture économique de ces derniers mois : le solde d'opinions des chiffres d'affaires passe de +31 à -25 en un semestre. Un nouveau repli est prévu au premier semestre 2009.

Commerce de gros

Après une longue période favorable, le solde d'opinions des chiffres d'affaires des commerçants de gros se détériore au second semestre 2008. S'agissant des prévisions, on relève également un certain pessimisme.

Commerce de détail

Déjà négatif au premier semestre 2008, le solde d'opinions des chiffres d'affaires des détaillants se stabilise. Un repli du solde d'opinions est cependant attendu au premier semestre 2009.

Bâtiment

Le solde d'opinions des chiffres d'affaires des entreprises du bâtiment reste légèrement positif au second semestre 2008. Face à l'environnement conjoncturel, la prudence est de mise quant aux prévisions.

Travaux Publics

Bien qu'encore légèrement positif, le solde d'opinions des entreprises de travaux publics s'affaïsse de plus de 30 points en un semestre. Les perspectives pour le prochain semestre apparaissent davantage défavorables.

Tendance des soldes d'opinions* comparé au précédent semestre tous secteurs d'activité confondus

Constat
2nd semestre 2008
Repli

Prévisions
1er semestre 2009
Repli

Affaïssement

Repli

Repli

Repli

Repli

Repli



Détérioration sans précédent de la conjoncture

Les prévisions formulées par les industriels il y a six mois laissent entrevoir un fort ralentissement de l'activité. Les effets du retournement de conjoncture apparaissent au cours du second semestre 2008 encore plus importants que ceux attendus. En effet, avec un repli de 48 points en un semestre, le solde d'opinions des chiffres d'affaires devient négatif pour la première fois depuis plusieurs années.

Ce repli des chiffres d'affaires est partagé par la majorité des secteurs d'activité, à l'exception du secteur des industries de la chimie, caoutchouc, plastique, produits minéraux et du secteur des industries agricoles et alimentaires, qui affichent à eux deux des soldes d'opinions encore positifs. Notons que la tendance à la baisse des chiffres d'affaires est particulièrement marquée dans le secteur du bois, papier, carton et de la métallurgie, travail des métaux.

Par ailleurs, ce sont les entreprises de taille moyenne (entre 50 et 99 salariés) qui semblent le plus pâtir de la conjoncture actuelle en termes de chiffres d'affaires.

Les prévisions des industriels ne laissent pas entrevoir d'amélioration pour le premier semestre 2009. Un nouveau recul du solde d'opinions des chiffres d'affaires est même attendu.

Dégradation de l'activité en volume

Pour une majorité d'industriels, l'orientation à la baisse des chiffres d'affaires s'explique en partie par un effet volume.

Au second semestre 2008, le solde d'opinions relatif à l'activité en volume affiche un faible niveau (-38), seuil qui pourrait encore se détériorer au premier semestre 2009.

Vers une plus grande stabilité des prix

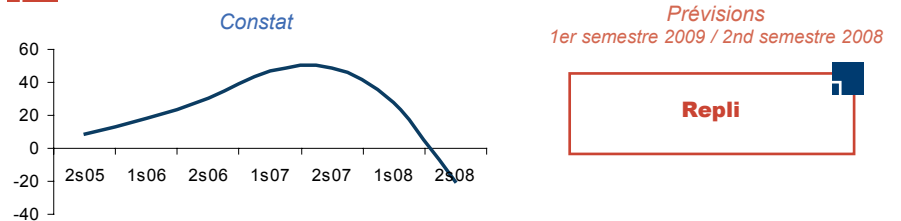
Après un premier semestre 2008 au cours duquel une tendance inflationniste avait été constatée, les prix de vente ont globalement cessé d'augmenter. Ceci fait en partie suite au ralentissement des prix d'achat, l'indice d'évolution des prix d'approvisionnement s'érodant de 67 points au second semestre 2008. Cette situation a probablement ralenti la pression sur les marges.

Chute des exportations vers l'Europe

Le rythme des exportations vers l'Europe a connu un repli, le solde d'opinions passant de +26 au premier semestre 2008 à -30 au second semestre. Les exportations pourraient à nouveau fléchir, reflétant la baisse brutale de la demande adressée à la France par ses partenaires européens.

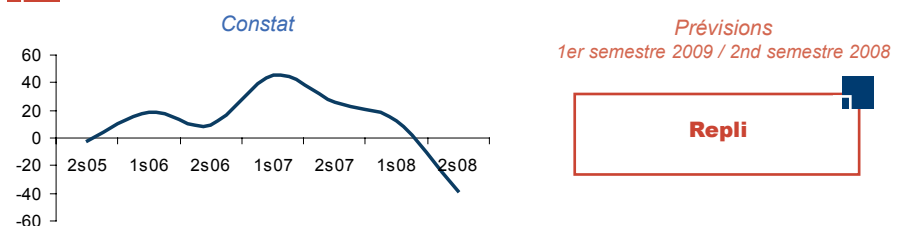
Le solde d'opinions des exportations hors Europe est resté stable entre le premier semestre et le second semestre 2008. Il diminuerait au cours des six mois à venir, témoignant du ralentissement économique mondial.

Evolution globale du chiffre d'affaires

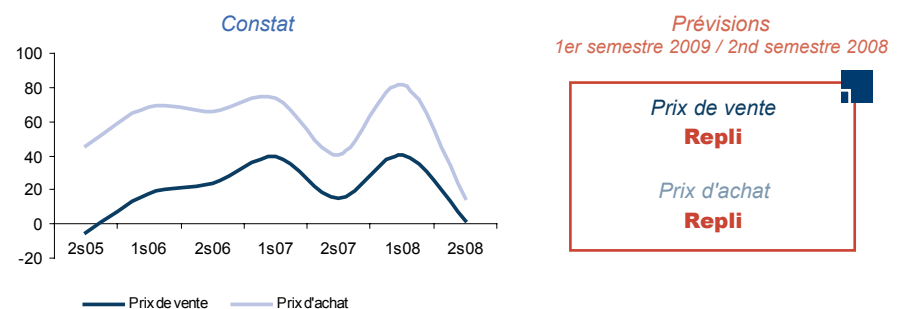


	Constat	Prévisions
Industries textile et habillement	Repli	Maintien
Industries agricoles et alimentaires	Ralentissement	Repli
Fab. de machines et d'équipements	Repli	Repli
Métallurgie et travail des métaux	Repli	Maintien
Chimie, caoutchouc plastique, prod. minéraux	Maintien	Maintien
Bois, papier, carton	Repli	Maintien

Evolution de l'activité en volume



Orientation des prix



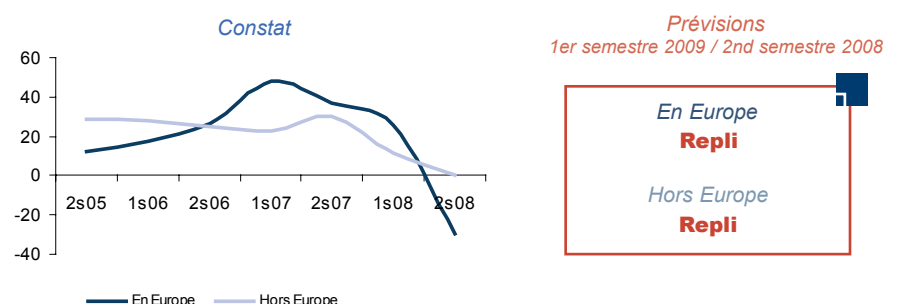
Les exportations



53,0 % des industries champardennaises répondantes exportent :

51,1 % en Europe

Evolution du chiffre d'affaires réalisé à l'exportation



*soldes d'opinions = réponses "à la hausse" moins réponses "à la baisse"

Industrie

Evolution des soldes d'opinions*

Des carnets de commandes qui se dégarnissent

Depuis trois semestres consécutifs, le solde d'opinions relatifs aux carnets de commandes diminue. La baisse apparaît plus marquée ce semestre, avec un repli de 31 points, reflétant en partie le brusque retournement conjoncturel.

Cette tendance pourrait se poursuivre dans les mois à venir. L'horizon des carnets de commandes tend également à se réduire : moins d'une entreprise sur cinq affiche une visibilité des carnets de commandes supérieure à 3 mois contre plus d'un quart au semestre précédent.

Tendance à la stabilité des stocks

Le niveau des stocks de produits finis reste globalement stable. 24 % des industriels ont vu leurs stocks augmenter et 29 % diminuer. Cette stabilité devrait perdurer au prochain semestre.

Dégradation des investissements

Le solde d'opinions relatifs aux investissements ne connaît pas d'évolution marquante. Une nouvelle fois, les investissements réalisés au cours du second semestre 2008 ont davantage pour objet le renouvellement de l'outil de production que l'accroissement des capacités de production.

Au prochain semestre, 57 % des entreprises envisageraient de diminuer leurs dépenses d'investissement contre 10 % qui prévoiraient de les augmenter.

Ceci s'explique en partie par le faible taux d'utilisation des capacités de production, qui s'établit ce semestre à seulement 71 % contre une moyenne de long terme de 77 %. Ainsi, ce sont 86 % des industriels qui estiment être en mesure d'assurer des volumes de production plus importants.

Contexte peu favorable à l'emploi

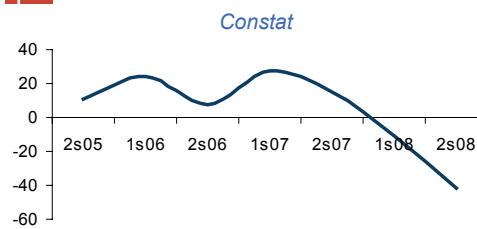
La contraction de l'activité pèse sur le niveau de l'emploi. Après trois semestres au cours desquels les soldes d'opinions quant à l'évolution des effectifs étaient restés positifs, le second semestre 2008 enregistre un indice d'évolution de -17.

La situation de l'emploi ne devrait pas connaître de changement notable. Au prochain semestre, 18 % des industriels envisageraient une progression de leurs effectifs contre une baisse pour 41 %.

De plus, les perspectives de recrutement sont orientées en forte baisse. Un chef d'entreprise sur trois envisage de recruter au premier semestre 2009, soit une baisse de 27 points en glissement annuel.

Du fait en partie de la moindre tension sur le marché du travail, les difficultés de recrutement évoquées lors de la précédente enquête tendent à disparaître.

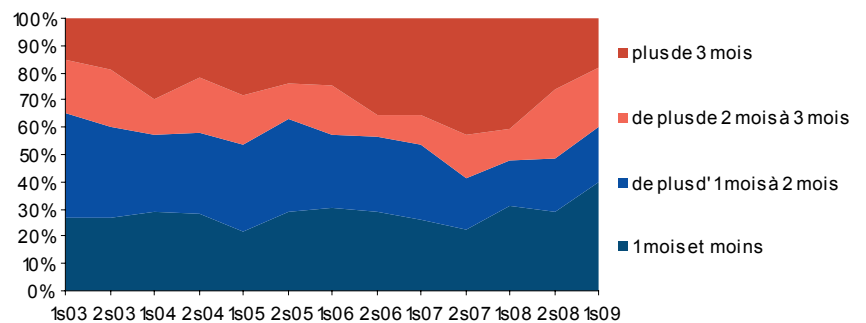
Evolution des carnets de commandes



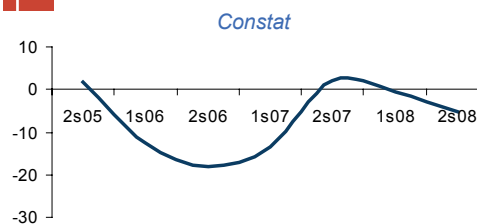
Prévisions
1er semestre 2009 / 2nd semestre 2008



Horizon des carnets de commandes (en % d'industries)



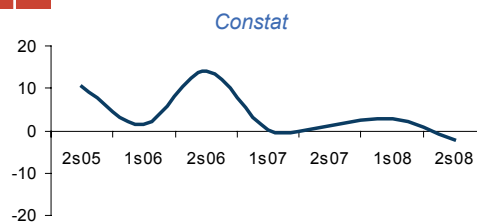
Stocks de produits finis



Prévisions
1er semestre 2009 / 2nd semestre 2008



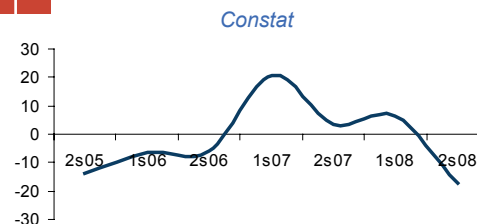
Evolution de l'investissement



Prévisions
1er semestre 2009 / 2nd semestre 2008



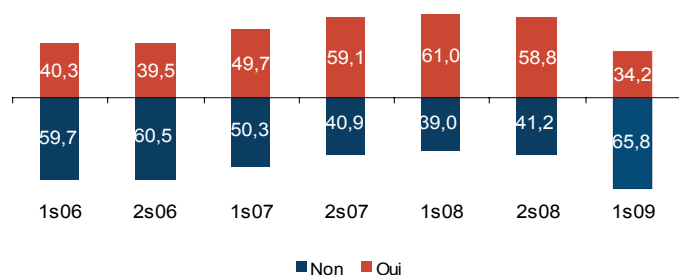
Evolution des effectifs



Prévisions
1er semestre 2009 / 2nd semestre 2008



Perspectives de recrutement (en % d'entreprises)



■ Non ■ Oui

Services aux entreprises

Evolution des soldes d'opinions*

Repli notable des soldes d'opinions des chiffres d'affaires

Les services aux entreprises ont particulièrement été affectés par la conjoncture économique perturbée de ces derniers mois.

Au cours du second semestre, le solde d'opinions des chiffres d'affaires a enregistré une diminution de 56 points. Sur cette période, ce sont en effet 48 % des entreprises qui ont connu des résultats en baisse contre 24 % en hausse.

Cette détérioration apparaît plus particulièrement dans les secteurs des conseils et assistance et des transports. Les soldes d'opinions affichent en six mois un repli de respectivement 72 points et 66 points. En revanche, les services opérationnels résistent davantage, puisque 60 % des entreprises ont inscrit leur chiffre d'affaires en hausse contre 4 % en baisse.

Au regard des opinions exprimées par les chefs d'entreprise champardennais, la situation pourrait se détériorer à nouveau au prochain semestre. L'ensemble des activités serait concerné par une nouvelle baisse des soldes d'opinions.

Investissements : la baisse devrait se poursuivre

Comme en témoigne le solde d'opinions, les investissements ont été orientés à la baisse au second semestre 2008. 29 % des entreprises ont en effet réduit leur niveau d'investissement et 9 % ont au contraire privilégié leur renforcement. Ce repli du solde d'opinions est plus particulièrement marqué dans le secteur des transports.

Cette tendance baissière devrait se renforcer au cours des prochains mois, le solde d'opinions diminuant de nouveau, notamment dans le secteur des conseils et assistance.

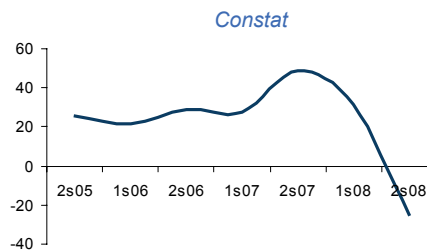
Situation peu favorable à l'emploi

Malgré un repli du solde d'opinions au cours du second semestre 2008, les effectifs sont restés globalement stables : 23 % des chefs d'entreprise ont augmenté leur niveau d'emploi et 25 % l'ont diminué. Toutefois, des disparités existent selon les secteurs.

La part des entreprises enregistrant une hausse d'effectifs reste supérieure à celle enregistrant une baisse dans les secteurs des services opérationnels et des conseils et assistance, contrairement au secteur des transports.

Les perspectives de recrutement apparaissent à un niveau relativement faible comparé aux semestres passés. 23,1 % des chefs d'entreprise envisageraient de recruter au premier semestre 2009, alors que les intentions d'embauche concernaient deux fois plus de structures six mois plus tôt.

Evolution globale du chiffre d'affaires

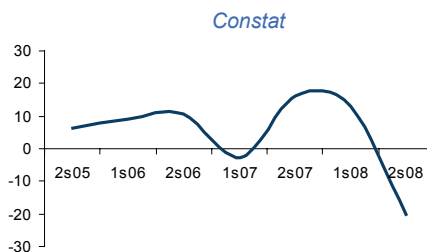


Prévisions
1er semestre 2009 / 2nd semestre 2008



	Constat	Prévisions
Conseils et assistance	Repli	Repli
Services opérationnels	Amélioration	Ralentissement

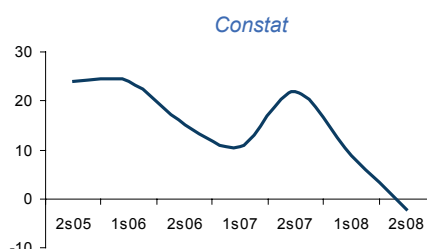
Evolution de l'investissement



Prévisions
1er semestre 2009 / 2nd semestre 2008



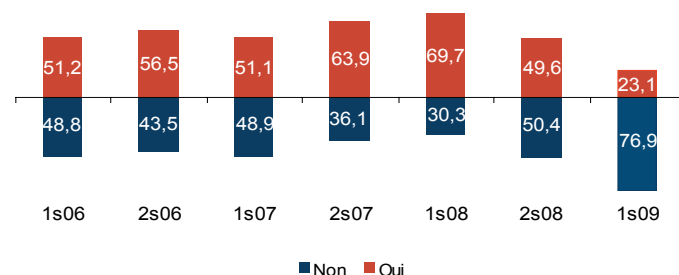
Evolution des effectifs



Prévisions
1er semestre 2009 / 2nd semestre 2008



Perspectives de recrutement (en % d'entreprises)



*soldes d'opinions = réponses "à la hausse" moins réponses "à la baisse"

Commerce de gros

Evolution des soldes d'opinions*

Fort ralentissement de l'activité

Après une longue période de dynamisme de l'activité, le solde d'opinions des chiffres d'affaires des grossistes chute de 40 points en un semestre, devenant légèrement négatif.

Les grossistes champardennais ont connu un second semestre 2008 difficile quant à leur activité en volume. Le solde d'opinions s'est replié de 75 points, passant de +40 à -35. Les chiffres d'affaires ont moins bénéficié de la hausse des prix qu'au semestre passé. En effet, le solde d'opinions des prix de vente s'est affaibli de plus de 40 points entre le premier et le second semestre 2008.

A l'image du secteur industriel, les exportations vers l'Europe ont souffert de la diminution de la demande adressée aux entreprises champardennaises par les partenaires européens.

La situation devrait globalement se détériorer au prochain semestre. Ce sont 67 % des chefs d'entreprise qui anticiperaient une baisse de leur chiffre d'affaires contre à peine 11 % qui les augmenteraient.

Des carnets de commandes moins fournis

La chute du solde d'opinions des carnets de commandes (-93 points) est à l'image du retournement de la conjoncture.

Les prévisions formulées par les grossistes quant à l'évolution de leurs carnets de commandes n'affichent pas d'amélioration au premier semestre 2009.

Ralentissement de la hausse des prix d'approvisionnement

Après un premier semestre 2008 au cours duquel une majorité de grossistes avait constaté une augmentation de leurs prix d'achat, la diminution importante du solde d'opinions (-59 points en un semestre) attesterait d'un ralentissement de la progression des prix d'approvisionnement.

Le solde d'opinions des prix d'achat se stabiliserait au prochain semestre.

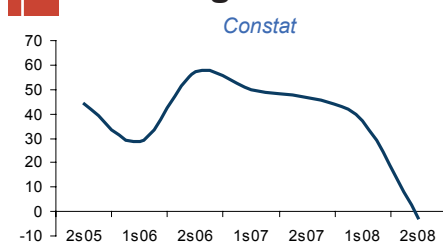
Dégradation du solde d'opinions en matière d'investissement

La faiblesse des carnets de commandes remet en cause un certain nombre d'investissements. En effet, alors que la stabilité était attendue, 33 % des grossistes ont réduit leurs dépenses d'investissement contre 16 % qui les ont soutenues. Cette tendance s'accroîtrait au prochain semestre : 69 % les diminueraient et seulement 10 % les augmenteraient.

Emploi : des perspectives en baisse

Les perspectives de recrutement au premier semestre 2009 ne concernent plus qu'une entreprise sur quatre, alors qu'elles concernaient encore plus d'une entreprise sur deux un an plus tôt.

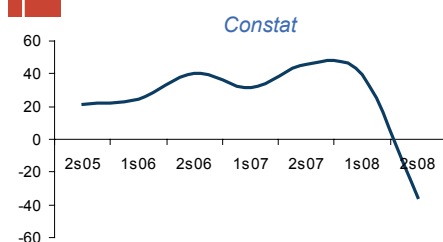
Evolution globale du chiffre d'affaires



Prévisions
1er semestre 2009 / 2nd semestre 2008



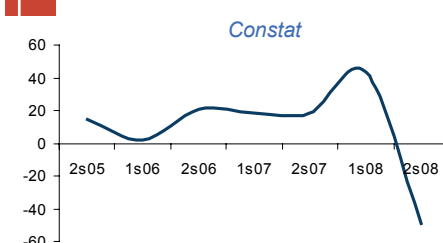
Evolution de l'activité en volume



Prévisions
1er semestre 2009 / 2nd semestre 2008



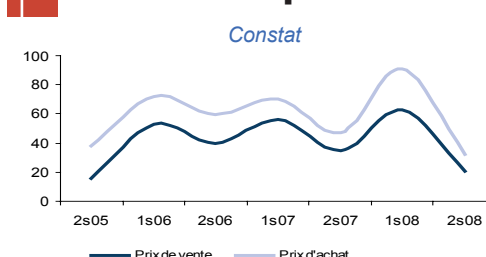
Evolution des carnets de commandes



Prévisions
1er semestre 2009 / 2nd semestre 2008



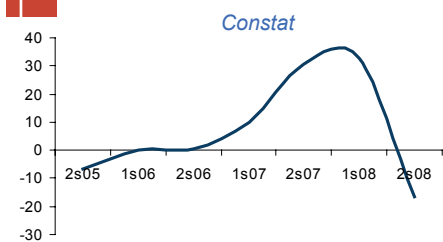
Evolution des prix



Prévisions
1er semestre 2009 / 2nd semestre 2008



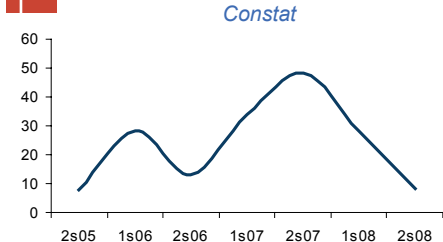
Evolution de l'investissement



Prévisions
1er semestre 2009 / 2nd semestre 2008



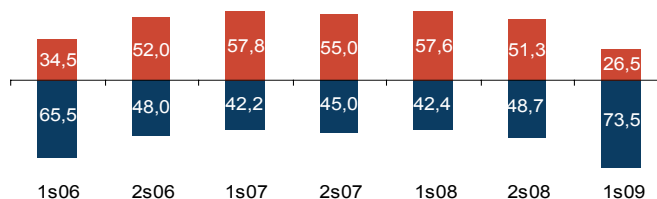
Evolution des effectifs



Prévisions
1er semestre 2009 / 2nd semestre 2008



Perspectives de recrutement (en % d'entreprises)



*soldes d'opinions = réponses "à la hausse" moins réponses "à la baisse"

Commerce de détail

Evolution des soldes d'opinions*

Nouvelle détérioration des chiffres d'affaires

Après un début d'année 2008 des plus moroses, le solde d'opinions des chiffres d'affaires des détaillants se stabilise.

La tendance globale exprimée par les commerçants reste donc orientée à la baisse : 43 % des détaillants constatent un repli de leur chiffre d'affaires par rapport au premier semestre 2008 et 29 % enregistrent une hausse.

Notons toutefois que 48 % des détaillants en magasin non spécialisé affichent des chiffres d'affaires en expansion alors que seulement 18 % témoignent d'un amoindrissement.

Face à cette conjoncture, la prudence est de mise. Ainsi, au prochain semestre, les soldes d'opinions diminueraient dans l'ensemble des secteurs et plus particulièrement dans le commerce de détail en magasin non spécialisé, dans l'alimentation et dans l'équipement de la personne.

Des soldes d'été jugés « moyens »

La période des soldes d'été a globalement été jugée « moyenne » par les commerçants (50,4 %). Parallèlement, une même proportion de détaillants l'a qualifiée tant de « bonne » que de « mauvaise ».

Le constat apparaît légèrement plus favorable pour l'équipement de la personne et le commerce de détail en magasin non spécialisé.

La hausse des prix ralentit

Aussi bien pour les prix de vente que pour les prix d'achat, la poussée des prix constatée par les commerçants au premier semestre 2008 semble se ralentir. Le solde d'opinions des prix de vente passe de +26 à +5, alors que celui des prix d'approvisionnement varie de +53 à +42.

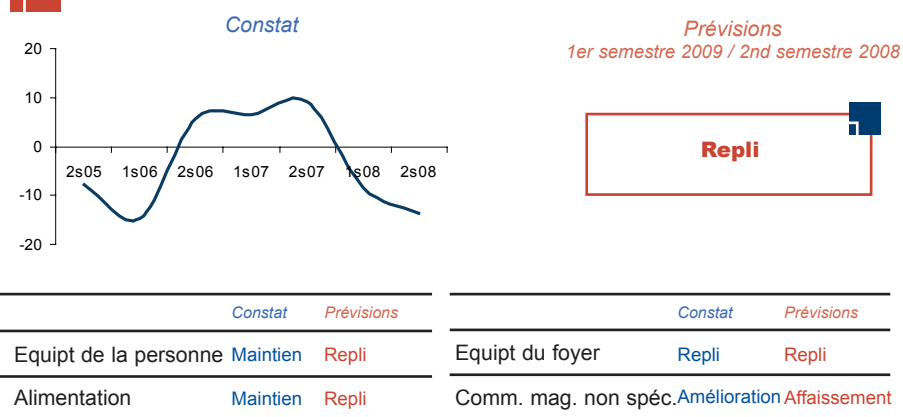
Ce ralentissement des prix d'achat n'empêche pas un certain effritement des marges. En effet, parmi les détaillants subissant encore des hausses de prix d'achat, on note que seulement 42 % ont répercuté cette tendance sur leurs prix de vente.

Contexte peu favorable à l'emploi

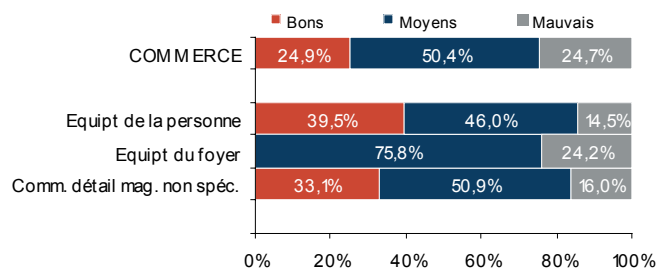
On observe très peu d'évolution du solde d'opinions des effectifs d'un semestre à l'autre. La majorité des commerçants (72 %) n'a pas modifié ses effectifs, situation qui devrait perdurer au prochain semestre.

On note toutefois des perspectives de recrutement en diminution de près de 8 points en un semestre. Ainsi, 12,5 % des commerçants de détail envisagent de recruter au premier semestre 2009.

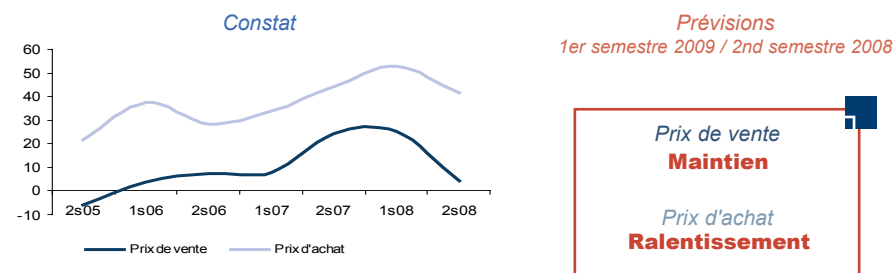
Evolution globale du chiffre d'affaires



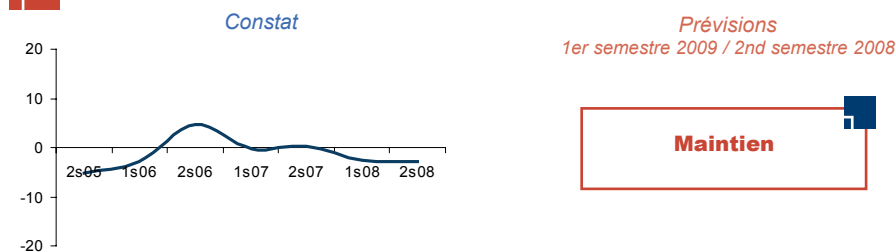
Résultats de la période des soldes d'été



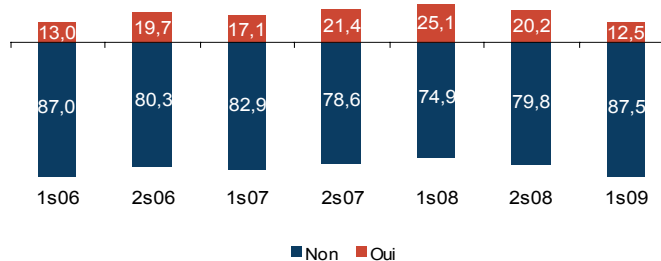
Evolution des prix



Evolution des effectifs



Perspectives de recrutement (en % d'entreprises)



*soldes d'opinions = réponses "à la hausse" moins réponses "à la baisse"

Bâtiment

Evolution des soldes d'opinions*

Constat : ce secteur étant enquêté pour la seconde fois ce semestre, la série statistique de constat sera constituée progressivement

Des prévisions pessimistes

Comme annoncé, les soldes d'opinions des chiffres d'affaires et de l'activité en volume se sont affaiblis au cours du second semestre 2008 (respectivement -17 points et -12 points). Malgré tout, la tendance de l'activité reste globalement à la stabilité : 21 % des entrepreneurs ont connu une hausse de leur activité en volume et 18 % une baisse, soit une stabilité pour 61 % d'entre eux.

Les effets de la conjoncture économique et financière se feraient davantage sentir au premier semestre 2009, les perspectives se révélant beaucoup moins favorables. Ce sont 49 % des chefs d'entreprise qui anticiperaient une baisse de leur activité en volume contre 5 % une hausse.

Pression sur les prix de vente

Avec un repli de 23 points au second semestre 2008, le solde d'opinions des prix de vente devient légèrement négatif. Au cours des six mois à venir, ce sont 47 % des chefs d'entreprise qui anticipent une baisse des prix de vente contre 16 % une hausse.

Traduisant le ralentissement de l'inflation des prix des matières premières, le solde d'opinions des prix d'achat passe de +91 à +38 en un semestre. Toutefois, l'érosion des marges se poursuit pour certaines entreprises. Ainsi, parmi les entrepreneurs enregistrant une hausse des prix d'achat au second semestre 2008, 43 % stabilisent leurs prix de vente et 36 % les diminuent.

Incertitude de la demande

Après un repli au second semestre 2008, le solde d'opinions relatif aux carnets de commandes continuerait de se dégrader au prochain semestre, passant de -21 à -46.

De ce fait, l'horizon des carnets de commandes tend à se rétrécir. Au premier semestre 2008, 70 % des chefs d'entreprise avaient un horizon au delà de 3 mois. Ils ne sont plus que 58 % six mois plus tard.

Evolution prudente de l'investissement...

Le manque de visibilité des entrepreneurs quant à leurs carnets de commandes ne les incite pas à augmenter leur niveau d'investissement. Seulement 6 % des entreprises ont accru leurs projets d'investissement contre 24 % qui les ont diminués. Cette tendance s'accroîtrait au prochain semestre.

... et des projets de recrutement

Les perspectives de recrutement s'affaiblissent fortement. Au premier semestre 2009, elles concerneraient moins d'une entreprise sur trois contre près de six entreprises sur dix au précédent semestre.

Perspectives de recrutement au premier semestre 2009 (en % d'entreprises)



Evolution globale du chiffre d'affaires

Prévisions
1er semestre 2009 / 2nd semestre 2008

Repli

	Prévisions
Gros oeuvre	Repli
Second oeuvre	Repli

Evolution de l'activité en volume

Prévisions
1er semestre 2009 / 2nd semestre 2008

Repli

	Prévisions
Gros oeuvre	Repli
Second oeuvre	Repli

Evolution des prix

Prévisions
1er semestre 2009 / 2nd semestre 2008

Prix de vente
Repli
Prix d'achat
Maintien

	Prévisions	
Gros oeuvre	Prix de vente Prix d'achat	Repli Maintien
Second oeuvre	Prix de vente Prix d'achat	Repli Maintien

Evolution des carnets de commandes

Prévisions
1er semestre 2009 / 2nd semestre 2008

Repli

	Prévisions
Gros oeuvre	Repli
Second oeuvre	Repli

Evolution de l'investissement

Prévisions
1er semestre 2009 / 2nd semestre 2008

Repli

	Prévisions
Gros oeuvre	Repli
Second oeuvre	Maintien

Evolution des effectifs

Prévisions
1er semestre 2009 / 2nd semestre 2008

Repli

	Prévisions
Gros oeuvre	Repli
Second oeuvre	Repli

*soldes d'opinions = réponses "à la hausse" moins réponses "à la baisse"

Travaux Publics

Evolution des soldes d'opinions*

Constat : ce secteur étant enquêté pour la seconde fois ce semestre, la série statistique de constat sera constituée progressivement

Dégradation des perspectives

Au contraire de ce qui avait été anticipé, le solde d'opinions relatif aux chiffres d'affaires s'est affaibli au cours de l'année 2008. Ce sont 23 % des chefs d'entreprise qui ont enregistré une hausse de leur chiffre d'affaires au second semestre 2008 contre 56 % six mois plus tôt.

Les perspectives pour le prochain semestre apparaissent assez défavorables. Les soldes d'opinions des chiffres d'affaires et de l'activité en volume se replieraient de manière marquée (respectivement -72 et -79 points).

Baisse des prix de vente

Les prix de vente s'orientent à la baisse pour six chefs d'entreprise sur dix. Cette tendance se confirmerait pour les six mois à venir, 86 % des entrepreneurs prévoyant une diminution. Le ralentissement de la hausse des coûts des matières premières se répercute sur les prix d'achat qui affichent des soldes d'opinions en baisse, passant de +93 à +39 en un semestre. Toutefois, les marges pourraient à nouveau s'effriter au cours des prochains mois.

Visibilité restreinte de la demande

Le solde d'opinions relatif aux carnets de commandes se dégrade, enregistrant une baisse de 17 points. Comparé au premier semestre, plus de 54 % des entrepreneurs constatent une baisse de leurs carnets de commandes contre moins de 4 % une hausse au second semestre 2008. Au prochain semestre, les opinions des entrepreneurs laisseraient entrevoir une nouvelle dégradation des carnets de commandes.

En conséquence, l'horizon de ces derniers a tendance à diminuer : seulement 51 % des chefs d'entreprise affichent une visibilité au-delà de trois mois contre 72 % six mois auparavant.

Contexte peu favorable à l'investissement

Les investissements seraient pour une majorité d'entrepreneurs (69 %) en baisse au prochain semestre tandis que seulement 6 % les renforceraient.

Recul des intentions d'embauche

Au cours du second semestre 2008, la stabilité des effectifs s'est imposée dans le secteur des travaux publics. Les entreprises se montrent prudentes quant aux prévisions de recrutement. Un repli du solde d'opinions de 55 points est en effet annoncé. Les intentions d'embauche sont modestes par rapport au précédent semestre (45,2 % soit 38 points de moins en six mois), restant toutefois les plus dynamiques comparé aux autres secteurs d'activité.

Perspectives de recrutement au premier semestre 2009 (en % d'entreprises)



*soldes d'opinions = réponses "à la hausse" moins réponses "à la baisse"

Evolution globale du chiffre d'affaires

Prévisions
1er semestre 2009 / 2nd semestre 2008

Repli

Evolution de l'activité en volume

Prévisions
1er semestre 2009 / 2nd semestre 2008

Repli

Evolution des prix

Prévisions
1er semestre 2009 / 2nd semestre 2008

Prix de vente

Repli

Prix d'achat

Maintien

Evolution des carnets de commandes

Prévisions
1er semestre 2009 / 2nd semestre 2008

Repli

Evolution de l'investissement

Prévisions
1er semestre 2009 / 2nd semestre 2008

Repli

Evolution des effectifs

Prévisions
1er semestre 2009 / 2nd semestre 2008

Repli