

Ce que les entreprises disent... du TGV Est

Chaque semestre, les Chambres de Commerce et d'Industrie de Champagne-Ardenne enquêtent les chefs d'entreprise sur la conjoncture économique régionale. A cette occasion, nous les avons également interrogés sur différentes thématiques parmi lesquelles le TGV Est, enjeu majeur de l'attractivité des territoires champardennais, du développement économique régional. Ainsi, nous leur avons demandé leur avis sur l'arrivée du TGV Est Europe prévue pour juin 2007 en privilégiant cinq grands axes : le développement économique régional, l'image et l'attractivité de la région, leurs déplacements professionnels, les déplacements de leurs fournisseurs/clients et le recrutement de leurs futurs collaborateurs.

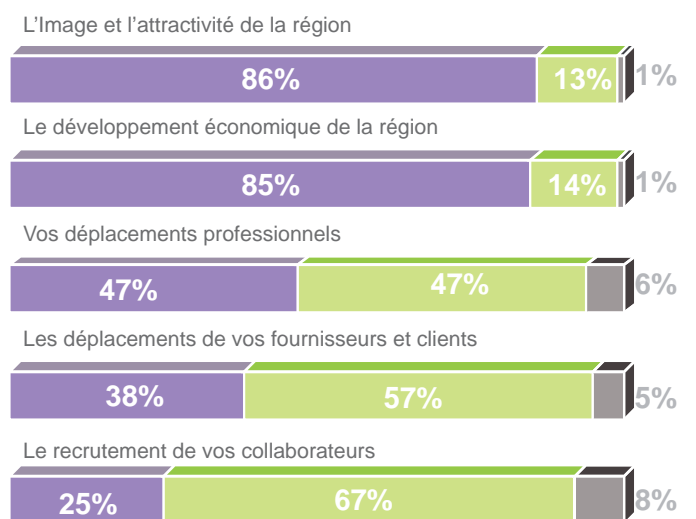
Des impacts positifs sur l'environnement économique...

D'après les chefs d'entreprise champardennais, l'arrivée du TGV Est, mis en service en juin 2007, devrait surtout avoir des impacts sur le développement économique et l'image de la Champagne-Ardenne. En effet, plus de 85 % pensent que le TGV Est aura des effets positifs, voire très positifs sur ces deux thématiques.

... plus que sur la mobilité

Concernant les impacts de mobilité (déplacements professionnels, fournisseurs, clients) les avis sont plus partagés et ce quel que soit le territoire. Ainsi, une grande partie des entreprises apparaissent plutôt indifférentes quant à ces impacts : 57 % par rapport aux déplacements fournisseurs/clients et 47 % par rapport aux déplacements professionnels.

Selon vous le TGV aura un impact sur...



Légende

- Positif, très positif
- Indifférent
- Négatif, très négatif

De faibles conséquences sur les recrutements du personnel

Selon les chefs d'entreprise, la mise en service de la LGV (Ligne à Grande Vitesse) modifiera peu leurs pratiques en matière de recrutement. En effet, 67 % d'entre eux se disent « indifférents » et seuls 25 % anticipent des effets positifs ou très positifs sur leurs recrutements.

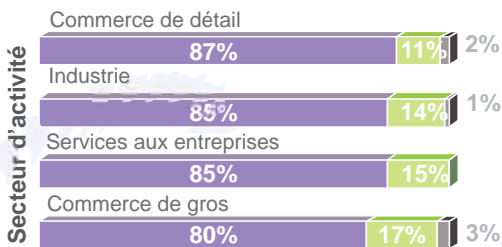
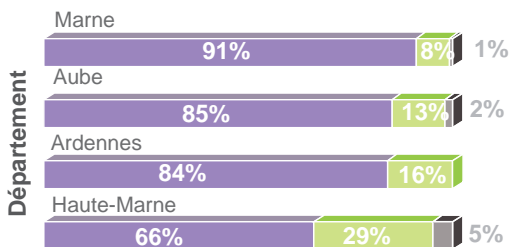




Environnement économique : impacts positifs nombreux et homogènes

Développement économique de la région

Ensemble des entreprises

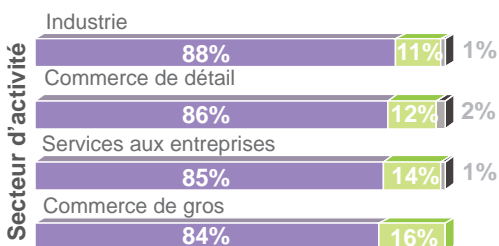
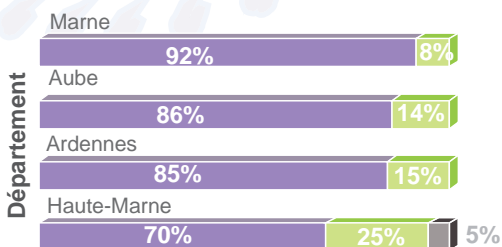


Légende

- Positif, très positif
- Indifférent
- Négatif, très négatif

Plus de 80 % des chefs d'entreprise de la Marne, de l'Aube et des Ardennes pensent que le TGV Est aura des retombées positives, voire très positives, sur l'environnement économique de la région, tant sur son développement économique que sur son attractivité. Les plus sceptiques sont les chefs d'entreprise haut-marnais, bien que chez une majorité d'entre eux (66 %) les effets positifs l'emportent aussi.

Image et attractivité de la région

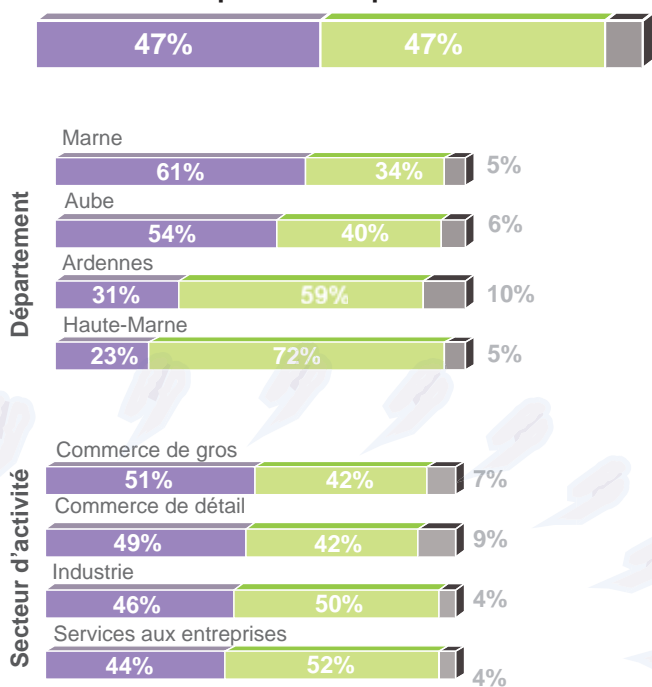


Par ailleurs on pouvait s'attendre à ce que les départements desservis, Marne et Ardennes, se distinguent davantage des départements non desservis. Or l'Aube apparaît particulièrement optimiste.



Mobilité : des avis globalement partagés

Vos déplacements professionnels



Légende

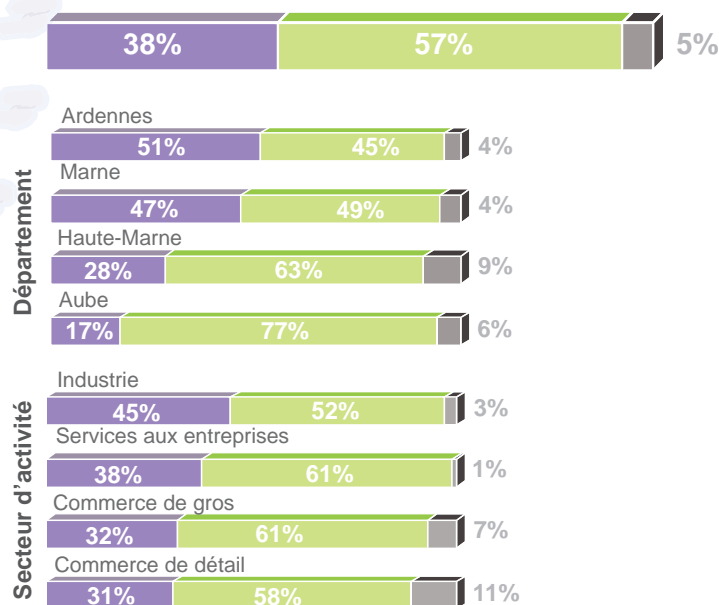
- Positif, très positif
- Indifférent
- Négatif, très négatif

Concernant les impacts du TGV sur la mobilité, les différences entre département apparaissent plus marquées. En effet, dans la Marne et l'Aube, les attentes concernant les déplacements professionnels recueillent des avis plutôt positifs, alors que les chefs d'entreprise ardennais et haut-marnais n'y sont pas très sensibles. Comme précédemment, les réponses selon les secteurs d'activité sont assez homogènes.

Pour ce qui est des impacts sur les déplacements des fournisseurs et des clients, les chefs d'entreprise ardennais et marnais apparaissent plutôt positifs. Dans l'Aube et en Haute-Marne l'indifférence l'emporte.

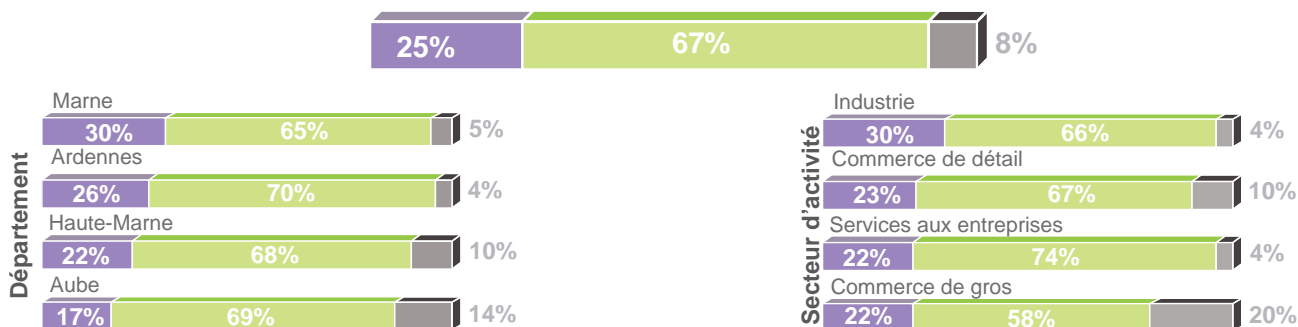
En fonction du secteur d'activité, cette fois, l'industrie, voire les services aux entreprises, se distinguent dans leurs attentes, montrant un intérêt plus marqué que les commerces tant de gros que de détail.

Déplacements de vos fournisseurs, de vos clients



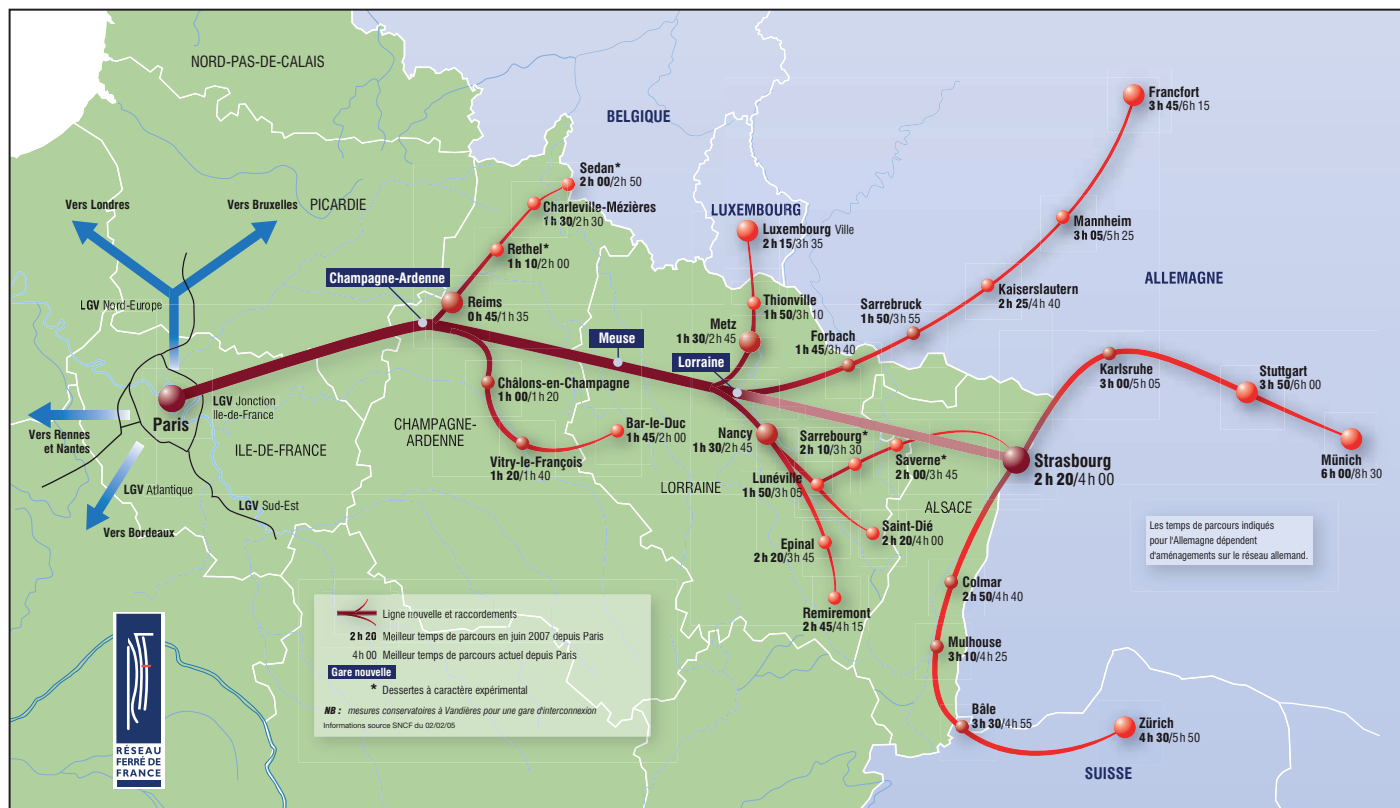
Recrutements : peu d'impacts

Recrutements de vos interlocuteurs



Selon les chefs d'entreprise, et ce quel que soit le département ou le secteur d'activité, l'arrivée du TGV en région ne devrait avoir que de faibles incidences sur leurs futures pratiques de recrutement.

Carte des temps de parcours du TGV Est



Crédit photo : RFF (Réseau Ferré de France)

Ce que les entreprises disent...

Prochaine parution...

■ La transmission-reprise d'entreprise



Les CCI de
Champagne-
Ardenne